



ЗАГОРОДНЫЙ

ОТДЫХ

Лето 2020

zadomikom.ru



Читайте журнал в [AppStore](#) и [Google Play](#) Внимание! Внутри журнала купоны на скидки!

- КОТТЕДЖИ • БАЗЫ ОТДЫХА • РЕСТОРАНЫ • СТРОИТЕЛЬСТВО
- НЕДВИЖИМОСТЬ • ЛЕН.ОБЛАСТЬ • КАРЕЛИЯ • КРЫМ

EcoCity

Квартиры
для гармоничной
жизни



**Дышится
легко**

У всех отличное настроение
и самочувствие.



**Эндорфины
на максимуме**

Дети в восторге
от детских площадок!

ЖИЛОЙ КОМПЛЕКС СДАН

3,5 млн
руб



Квартиры, полезные
для здоровья

Множество игровых
и спортивных комплексов.

 Северный
город

ООО «Карелия Девелопмент». Свидетельство СРО №0006-2009-7825005179-С-3 от 11.02.2010 г. Проектная декларация на сайте www.sevgorod.ru

812 327-79-79
SEVGOROD.RU

Мыслить.
Чувствовать.
Управлять.

Jet

 **YAMAGUCHI**
ТОЛЬКО ЛУЧШЕЕ Japan



ПОЛУЧИТЕ СКИДКУ*
32 000 рублей**

* скидка распространяется только на кресла премиум-класса:
Аксиом, Орион и Джет

* Предъявите фотографию этой страницы в любом салоне
YAMAGUCHI



ТЦ «Мебельный континент»

Санкт-Петербург, Варшавская ул. д. 3,
лит. Е. корп. 1, модуль II-140
Тел.: 8 (812) 407-19-21

МЦ «Аквилон»

Санкт-Петербург, ул. Новолитовская, д. 15,
корп. Д, секция 113-115
Тел.: 8 (812) 603-40-82

ТЦ «МЕГА Парнас»

Санкт-Петербург, КАД (117 км внеш.),
возле ОВИ
Тел.: 8 (812) 928-16-03

МЦ «Богатырь»

Санкт-Петербург, Богатырский пр., д. 18,
корп. 2, 1 холл 1 этажа
Тел.: 8 (964) 320-78-77

ТРЦ «Питер-Радуга»

Санкт-Петербург, пр. Космонавтов, д. 14,
главный вход атриум, возле кинотеатра
Тел. 8 (812) 642-93-09

Кто же может отказаться от массажа. Теперь для этого вам не придется идти в массажный салон, достаточно лишь купить кресло US MEDICA JET. Сделать это на самых выгодных условиях вы можете в наших магазинах. С таким массажным креслом вы точно забудете об усталости мышц. US MEDICA JET имеет 22 программы, поэтому вы без проблем сможете найти подходящий именно вам вариант массажа. И это далеко не все преимущества данного кресла.

www.us-medica-spb.ru
www.yamaguchi.ru

СОДЕРЖАНИЕ CONTENT



БИЗНЕС ДЛЯ БИЗНЕСА

YAMAGUCHI 2

ЗАГОРОДНАЯ НЕДВИЖИМОСТЬ

EcoCity 2 обл., 4

Русские Сезоны 4 обл.

Ollila 5

КОТТЕДЖИ, ОТЕЛИ, БАЗЫ ОТДЫХА

Петергоф

Новый Петергоф 9

СТАТЬИ

Петергоф 8

“Самые необычные озера в
Ленинградской области” 12

“Самые чудесные места в Ленинградской
области” 10

“Свадьба за городом” 18

Выборгский район

Пасторское озеро 6

Ильичево 20

Аврора Нахимовская 22

Райвола 26

Моя мечта 28

Ольшаники 30

Всеволожский район

Кошкинский фарватер 21

Приозерский район

Чайка 29

Дача 31

Trava 41

Псковская область

Волынь 30

Волховский район

Креницы 40

РЕСТОРАНЫ, КАФЕ

Русская рыбалка 23

Ель 24

Плюшкин 32

Ginza Project 33

Юность 34

Мамалыга 35

Паруса на крыше 36

Stroganoff 36

Летучий Голландец 37

Бали 48

АКТИВНЫЙ И КОРПОРАТИВНЫЙ ОТДЫХ

Кивиниеми 38

Конная Лахта 39

Питерлэнд 41

Елагин остров 46

Fitness House 50

СТРОИТЕЛЬСТВО, ИНТЕРЬЕР, ЛАНДШАФТ

Мир теплиц 42

Эксподом 44

АРЕНДА КОТТЕДЖЕЙ

**БОЛЬШОЙ ВЫБОР,
НИЗКИЕ ЦЕНЫ!
Предъявителю скидка 5%!**





EcoCity

Eco City – это жизнь!

*Просыпаться утром от пения птиц
и легкого летнего ветерка... Мечта? Реальность!*

Если вы живете в окружении зеленых холмов.

Компания «Северный город» создала маленькую Финляндию в 10 минутах от города в Мистолово (Всеволожский район). Малоэтажный жилой комплекс Eco City – новый формат загородной жизни. Гарантия экологии без ущерба для городского комфорта и мобильности. Идеально для тех, кто работает в городе, но при этом думает о здоровье.

Что подкупает? Во-первых, близко до города и гипер-маркетов. Всего 10 минут на машине, и ты у метро «Парнас» или в ТРЦ МЕГА Парнас. Для Петербурга с его часовыми переездами – это не расстояние. 7 км отъехал, и вот она – загородная идиллия: луга с ромашками и иван-чаем, леса с белыми грибами и брусникой, чистый воздух и высокое небо...

Во-вторых, у всех домов максимум четыре этажа. А это психологический комфорт, потому что ты знаешь всех соседей в лицо и живописные виды из окон.

В-третьих, инфраструктура здесь, как в городе и уже функционирует. Два детских сада: муниципальный (укомплектован по последнему слову за счет «Северного города») и частный. Магазин, кафе с ароматной свежей выпечкой, мойка для автомобилей прямо на территории.

В четвертых, огромная зеленая территория 16 гектаров со множеством детских и спортивных площадок, стадионом, мега-песочницей с закопанным динозавром и площадкой для тренировки домашних питомцев. Здесь на одну квартиру приходится 60 кв.м. зелени. А для приятного общения – гриль-домики для барбекю рядом с домом.

Вся территория огорожена и не страшно гулять ни днем ни ночью. Eco City полностью построен и сдан. Приезжайте в гости и выбирайте квартиру прямо на месте. А такси вам оплатит «Северный город».

**Запись на экскурсию:
sevgorod.ru**






OLLILA

от **68 000** рублей
за 1 кв.м

Просторные квартиры
в жилом комплексе Оллила от 68 тыс. руб. за кв.м

Гараж на 2 автомобиля, зона барбекю,
все коммуникации.



www.ollila.ru

Отдел продаж: (812) 332-72-72



ПАСТОРСКОЕ ОЗЕРО

Ленинградская область,
Выборгское шоссе, 39 км
+7(812) 602-79-66
www.pastorskoelake.ru

✉ база отдыха «Пасторское озеро»
📍 pastorskoelake
GPS координаты:
60.225767, 30.049053

• БАЗА ОТДЫХА •



Мы рады видеть Вас на нашей Базе отдыха «Пасторское озеро», которую мы считаем уникальной в своём роде, так как она находится на берегу чистейшего озера среди хвойного леса и русских берёз. База отдыха расположена в 30-ти минутах езды в Выборском направлении.

Для нас важен каждый гость, поэтому Вы можете выбрать себе, как объект размещения, так и досуг на любой вкус:

- 11 новых комфортных коттеджей с размещением от 4-х до 12 человек одновременно
- Гостиница на 23 номера разных категорий
- Кафе «Берег» и двухэтажный панорамный ресторан «Пасторское озеро» с русской и европейской кухнями
- Корпоративные площадки, площадка для выездных регистраций
- Русская баня на дровах
- Мангальные беседки для барбекю
- Спортивные площадки, йога и workout, прокат SUP и лодок, велосипедов
- Стрелковый тир из пневматического оружия
- Территория базы очень живописна и располагает разнообразными лесными маршрутами для прогулок.
- Олений городок – отличное место для фото в стиле вестерна

Особенностью базы является единственный в Санкт-Петербурге профессиональный центр ездовых собак «Белый ветер», где каждому расскажут о том, как устроена жизнь в стае, как работают собаки в упряжке и для Вас проведут увлекательную экскурсию об истории развития этого направления. Внутри центра есть общая территория, где живут питомцы. Здесь все одна семья.

База отдыха «Пасторское озеро» - отличное место, как для семейного, так и для корпоративного отдыха в любое время года.



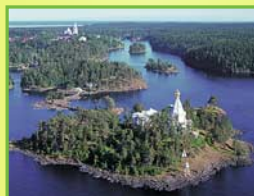
АРЕНДА КОТТЕДЖЕЙ

Ленинградская область, Карелия



РЕЧНЫЕ КРУИЗЫ

Валаам, Кижы, Соловки, круизы по Волге



ОТДЫХ НА ЮГЕ РОССИИ

Сочи, Крым, Абхазия



Отдыхайте вместе с нами!
Скидки предъявителю!



Петродворец

Петродворец – пожалуй, один из самых популярных пригородов Санкт-Петербурга, куда в любое время года едут туристы со всего мира. «Столица фонтанов» — так еще называют этот город –объединяет в себе множество культурных, исторических и природных объектов. Город располагается на берегу Финского залива, в 30 км от Санкт-Петербурга.

В настоящее время парк насчитывает 4 каскада и 176 фонтанов. Это уникальное инженерное сооружение, аналогов которому в мире практически нет. Основной особенностью всей фонтанной системы является полное отсутствие напорных и насосных элементов. Движение воды происходит благодаря тому, что фонтаны и водные хранилища располагаются на разных уровнях, вся система работает по принципу сообщающихся сосудов.

Помимо фонтанов, на территории ансамбля есть множество дворцов и музеев, а парковая зона разделена на Верхнюю и Нижнюю.

В павильоне «Эрмитаж» располагается знаменитый подземный стол Петра I. В царские времена павильон являлся местом встреч императора с избранным кругом лиц. Эти встречи проводились на втором этаже, а слуги всегда оставались на первом. Так вот стол использовался для смены блюд: в нужный момент его опускали на первый этаж, слуги меняли блюда и тарелки, а затем возвращали вновь сервированный стол на второй этаж. Еще с императорских времен в прудах у дворца Марли разводят царскую рыбу — осетра. Раньше ее подавали к императорскому столу, сейчас же рыбалка за отдельную плату – своеобразное развлечение в Парке.

Верхний сад

Режим работы: 9:00-20:00 Стоимость: Вход свободный
Верхний сад всегда служил парадным входом в импера-



торскую резиденцию. Историки утверждают, что планировал эту часть парка сам Петр I. Помимо парадного назначения, при жизни императора сад служил также для выращивания овощей, фруктов, различных пряных трав и лекарственных растений, а в прудах разводили рыбу. Позже эта часть парка не раз подвергалась перепланировкам. Особенностью Верхнего парка является то, что все фонтаны, пруды, аллеи, розарии, скульптуры расположены в идеально симметричном порядке. В центре располагается главный фонтан Верхнего сада – «Нептун». Хоть площадь Верхнего парка гораздо меньше Нижнего, он абсолютно не уступает по своей красоте и роскошности.

Нижний Парк

Режим работы: 9:00-20:00, кассы работают до 19.30
Стоимость: 450 руб

Нижний парк является образцом регулярных садов, за основу которых брались французские оригиналы. Особенность таких садов — симметричное расположение всех сооружений. От Большого дворца и Дворца Марли отходят 2 системы аллей. Каждая из аллей приводит к какому-нибудь дворцу или фонтану. Все аллеи украшены цветочными композициями, на пути туристов встречаются фонтаны-шутихи, различные скульптуры, лавочки для отдыха. Интересным развлечением Нижнего парка являются фонтаны-шутихи, их еще называют первыми аттракционами XVIII века. Главным фонтаном-шутихой служит «Водяная дорога». В определенный момент времени всех прогуливающихся вдоль аллеи, ведущей от Римских фонтанов, обливает водой из 300 струй. Также интересен фонтан-скамейка: стоит только на них присесть, вас тут же окатит струйками воды, бьющими из камней прямо перед скамейками. Билет в Нижний парк предполагает ОДНОКРАТНОЕ посещение!

Для возвращения на территорию Нижнего парка (например, на метеор) после выхода за его пределы необходимо заново приобрести входной билет.

Большой Петергофский дворец

Большой Петергофский дворец – пожалуй, самое главное сооружение парка. Он связывает в единое целое Верхний и Нижний сады, именно от него расходятся главные аллеи парка, именно у подножия дворца располагается главная фонтанная группа – Большой Каскад и фонтан «Самсон». При входе в Нижний парк гости сразу попадают на 300 метровую террасу Дворца, с которой открывается панорамный вид на весь парк. Тот величественный дворец, который туристы видят в настоящее время, менял свой облик полтора века. Изначально он представлял собой небольшое двухэтажное здание, ширина которого не превышала ширины Большого Каскада, и служил для приемов и праздников. При императрице Елизавете Петровне дворец был полностью перестроен по образцу Версаля. Танцевальный зал дворца имеет одну особенность: глухие стены западной и северной стороны украше-

СПЕЦИАЛЬНОЕ
ПРЕДЛОЖЕНИЕ



np
new peterhof

Загородный отдых на берегу озера Отель «Новый Петергоф»

5000 руб. на двоих

new-peterhof.com

т. 319-10-10



ны зеркальными окнами-обманками, которые отражают виды настоящих окон противоположной стороны. Так же с этим залом связана другая история. Проект выполнял архитектор Растрелли. Ему было приказано украсить зал как можно богаче, и он справился с этой задачей, создав хоромы, которые были роскошней самого Версальского дворца. Императрица Елизавета Петровна осталась довольна работой мастера, однако не заплатила ему абсолютно ничего. В годы



Великой Отечественной войны дворец был практически полностью разрушен. Однако уже в 1944 году начались работы по его восстановлению, а уже в 1945 состоялось открытие Нижнего парка. Дворец сочетает в себе работу архитекторов разных времен и стилей. Его величественность, роскошность и красота не уступает лучшим дворцам мира. Каждый год в

конце мая и в середине сентября в парке проводятся торжественные праздники открытия и закрытия фонтанов.

Большой Каскад – главное фонтанное сооружение Петергофа и одно из известнейших сооружений мира. Он объединяет в себе 64 фонтана, центральным из которых является фонтан «Самсон, разрывающий пасть льва». По задумке Петра I Большой Каскад символизировал победу России над Швецией и служил парадным завершением морского въезда в резиденцию. В скульптуре «Самсон, разрывающий пасть льва», Лев олицетворяет Швецию, поскольку именно это животное изображено на гербе страны. Каскад украшен множеством мраморных, а также бронзовых золоченых статуй, фигур животных, ваз, барельефов, бюстов. Все они составляют единую композицию. Интересен тот факт, что некоторые мастера, работающие над скульптурами морской тематики, не имели представления, как выглядят морские обитатели. Именно поэтому дельфины ансамбля больше похожи на сказочных рыб. С недавнего времени для посетителей парка открыт вход в Нижний и Верхний гrotты Большого Каскада. Они были созданы для укрепления горы, на который находится Большой Дворец и главный фонтанный ансамбль. Однако внутренне убранство гrotтов очень необычно и красиво: каменные стены дополняют различные скульптуры и фонтаны.

Источник: <https://kudarf.ru/szfo/sankt-peterburg/petergof-dostoprimechatelnosti.html>



САМЫЕ НЕОБЫЧНЫЕ ОЗЕРА ЛЕНОБЛАСТИ

В Ленинградской области есть единственное солёное озеро — это Липовское озеро, расположенное на севере Кургальского полуострова, на территории Кингисеппского района Ленинградской области. Его называют "Маленьким морем", потому что в его воде есть соль.

Чем притягательно Липовское озеро, так это тем, что его вода обладает целебными свойствами, его песчаные пляжи, окруженные растительностью, замечательны, а под толщей воды вместе прекрасно соседствуют и морские, и пресноводные рыбы. И находится это чудо от Нарвы всего в 70 км.

Жизнь Липовского озера Липовское озеро относится к бассейну реки Нарва и связано широкой протокой непосредственно с Финским заливом. По сути, протока представляет собой прямую водную дорожку, которая ведет от начала озера к месту, где "Маленькое море" впадает в большой Финский залив. Только в этом месте можно понаблюдать за жизнью серых тюленей и кольчатой нерпы.

Происхождение озера ледникового, о чём свидетельствует его расположение с северо-запада на юго-восток. Прибрежные мелководья в восточной части высланы песком. Западный берег заболочен. В настоящее время озеро питается за

счет осадков, талых снегов и Финского залива. У озера песчаное дно, встречаются галька и валуны. Местами у берегов озера можно увидеть топкие болота, но в окрестностях они встречаются нечасто.

На Кургальском полуострове на берегах озера живет около 100 видов животных, занесенных в Красную книгу. Озеро богато на такие виды рыб, как щука, судак, окунь, крупная морская плотва, угорь, язь, заходит корюшка, камбала.

Размеры Липовского озера Бассейн водоема занимает территорию в 5,3 км².

Береговая линия растянулась в длину на 7 км. Ширина варьируется в пределах 700-800 м. Центральная часть озера — самая глубокая, водная толща в том месте достигает 5-6 м. На севере глубина водоема не превышает 2 м., на юге — 4 м. Липовское озеро соединено с Финским заливом широкой протокой — рекой Липовкой. По этой протоке в водоем из Финского залива попадают соленые воды.

Особенности Маленького моря В озере из-за близости Финского залива уровень воды постоянно плавает, т.е. то поднимается, то спадает. Безусловно, вода поднимается в момент приливов, а также когда дуют западные ветра. Когда дует восточный ветер, наоборот, наблюдается заметное падение уровня воды.

Проникающая в озеро морская вода придает

ему солоноватость. Концентрация солей в «Маленьком море» благодаря поступлению дождевых и талых вод не слишком велика. В водной толще озера одинаково комфортно морским и пресноводным рыбам

На северном побережье Липовского озера раскинулся небольшой поселок Курголово. Вдоль остальных побережий тянутся нетронутые земли. Его восточное побережье покрыто песком. Местами на нем встречаются валуны и галька. Здесь есть небольшие пляжи и удобные заходы для рыбалки.

Восточное побережье заболочено и затянато растительностью. Озеро со всех сторон украшено сосновыми и лиственными лесами. Местами на его берегах встречаются топкие болота. В окрестностях заболоченные участки попадают изредка. Флора и фауна озера Липовского пользуется невероятной популярностью у рыбаков и путешественников. Водоём привлекает и даже манит с гигантской силой первых — это богатством ихтиофауны, обилием рыб, вторых — отдыхающих тем, что здесь целебная вода, сформированная морскими солями, тальми водами и дождевыми массами.

Вокруг озера живут разные зверушки из Красной книги. Также воздух его побережий освежается сосновыми и хвойными лесами. Его береговая линия поражает разнообразием растительного мира. У «Маленького моря» со слегка подсоленной водой можно отметить нехарактерную ихтиофауну. Сильный отпечаток на озеро наложил Финский залив.

В водной толще озера водятся окуни, щуки, лещи и судаки, которые прекрасно соседствуют с язями и миногами. Сюда приходят нереститься камбала и морская плотва. Особенно хороша ловля на участке около моста. Озеро соединено с Финским заливом широкой протокой — рекой Липовкой. Наибольшей популярностью пользуется протока в весенний период.

Отдых и рыбалка на озере В Липовской протоке излюбленное место рыбаков — это мост. Весной особенно интересной становится рыбалка в короткой протоке, связывающей озеро с Финским заливом. В протоке вылавливают гигантскую плотву, особи которой достигают веса в 500 кг. В сезон тут вылавливают корюшку. Для ее поимки активно используют "пауков". В Липовское озеро заходит и угорь, который хорошо ловится ночью в прибрежных зонах, дно которых покрывает песок. Наживкой для угря служит живец или червь.

По отзывам рыбаков, здесь можно поймать крупного леща до 2 кг. Но его следует прикарм-

ливать. Ночью лещи держатся ближе к берегу, в месте перехода на глубину. Днем рыбы осторожничают, предпочитают находиться в более глубоких местах озера, поэтому выуживают их с лодки. Адрес Ленинградская область, Кингисеппский район, север Кургальского полуострова, деревня Курголово.

Озеро Донцо

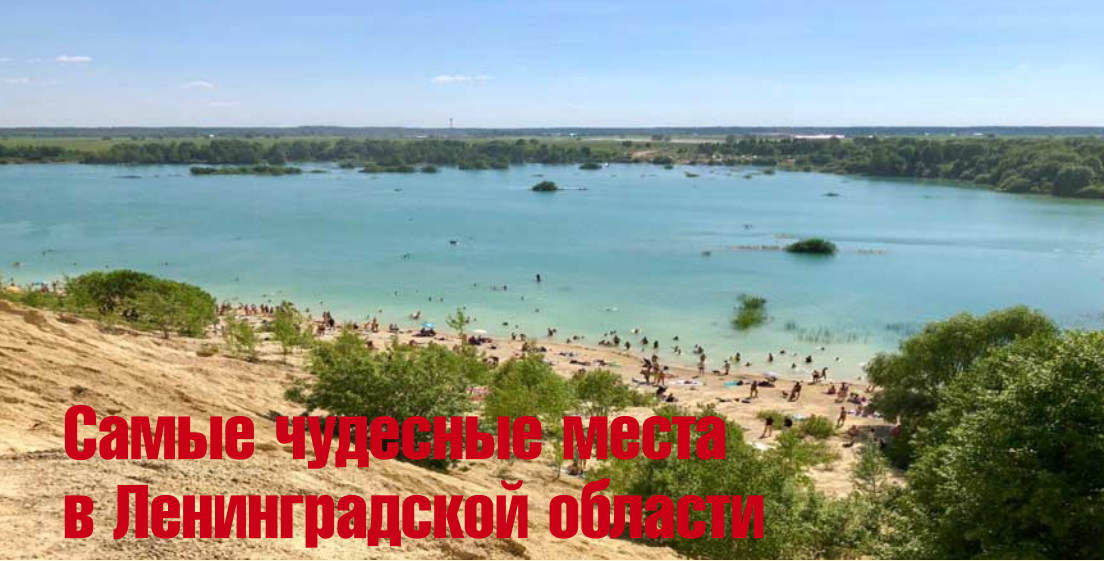
За лазурный цвет воды озеро Донцо, расположенное примерно в 97 километрах от центра Санкт-Петербурга, называют «Ленинградскими Мальдивами». Другое название водоема — пруд Кюрлевского карьера. Когда-то в этих местах добывали известь, затем углубления наполнила вода из родников, которые питают и реку Оредеж. Сочетание кристально чистого содержания и мелового дна, насыщенного углекислым кальцием и создает необычный оттенок на поверхности озера.

Водоем находится на территории природного памятника «Истоки реки Оредеж в урочище



Донцо», здесь растут редкие виды растений, а также обитают птицы, занесенные в Красную книгу. Однако территория не охраняется, и это приводит к печальным последствиям. В жаркие выходные к озеру приезжает больше людей, чем способен вместить берег. Автомобили подъезжают к самой воде, на берегу пылают костры, а после остаются огромные свалки. Иногда берег прочесывают сотрудники ГИБДД, которых сопровождает эвакуаторщик.

Чтобы отдых не закончился тратой времени и нервов, лучше приезжать на Кюрлевские карьеры в будний день до вечернего «часа пик». Второй секрет комфортного отдыха — соблюдать правила пребывания на особо охраняемых природных территориях. Тогда можно будет и спокойно насладиться красотой голубого озера Донцо, и сберечь здоровье и деньги, а заодно и окружающую природу.



Самые чудесные места в Ленинградской области

Не все туристы знают, что вблизи Северной столицы есть прекрасные и заманчивые уголки природы, которые могут быть столь же интересны, как и знаменитые достопримечательности Санкт-Петербурга. В радиусе нескольких сотен километров расположены старинные усадьбы, древние крепости Новгородской Руси, руины святых храмов, что порадует искателей старины и охотников за историческими артефактами. Любителей природы способны приятно поразить живописные места Ленинградской области, восхитительные ландшафты и леса, где водятся редкие животные и птицы. Экстремалы придут в восторг от пещер, бурных рек, водопадов и обрывов. И все эти чудеса находятся на территории Ленинградской области. О них и как к ним добраться мы рассказываем ниже.

Марсианские пейзажи и лазурная вода Борницкого карьера под Гатчиной.

Красивый рукотворный карьер расположился в Гатчинском районе в поселке Новое Хинколово. Отличительная особенность места -



высокая насыпь, поверхность которой у одних ассоциируется с песчаными барханами в пустыне, у других - с поверхностью Марса.

Карьер образовался из-за выработки известняка, который использовался для строительства в Гатчине и Петербурге.

Карьер заполнен водой голубоватого цвета. Сочетание желтого грунта и изумрудной воды делает место привлекательным для отдыхающих. В хорошую погоду здесь много любителей покупаться и пожарить шашлыки.

Природный парк Вепсский лес

Лес находится на территории 4-х восточных районов Ленинградской области и занимает



площадь почти в 190 тысяч га. Парк создан самой природой и удален от городской суеты и промышленности. Это экологически чистый уголок, музей природы под открытым небом, край величественных сосен и вкусных ягод, редких птиц и уникальных зверей, свежих родников и восхитительных озер.

Вепсский лес причислен к особо

охраняемым объектам природы, ведь здесь сохранились в первозданном виде уникальные экосистемы, а также редчайшие виды птиц и животных. Большая часть представителей вепсской флоры и фауны занесена в Красную книгу.

Заповедник находится на самой высокой части Ленинградской области, и отсюда берут начало 10-ки больших и малых рек, питающих Балтийское и Каспийское моря. Немало здесь и удивительных по красоте озер, которые образовались путем заполнения водой трещин в горных породах. Вода в них кристально чистая и студеная даже в самый жаркий день.

Вепсский лес разделен на 7 резерватов, из которых 3 являются типичными для данной местности, а 4 – абсолютно уникальные. Здесь можно увидеть реликтовые леса, "висячие" озера, живописные водопады, олиготрофные болота, чистейшие реки и родники.

Издrevле на этой территории проживал народ - вепсы, которые бережно относились к своему краю. Поэтому Вепсский лес выглядит так, как будто его не касалась рука человека. И свое имя он получил от названия этой малой финно-угорской народности. Вепсы имеют свою самобытную культуру, свой язык и традиции, проживают общинами, устраивают ночные сватовства и верят в домового.

Перепады высот, сложный ландшафт Вепсского леса притягивают сюда любителей экстремального вождения. На протяжении 15 лет здесь проводятся трофи-рейды. Профессионалы и любители экстремальных гонок съезжаются сюда со всего мира. Организаторы составляют различные по сложности маршруты, чтобы людям с любым уровнем подготовки было интересно принимать в них участие. "Вепсский лес" – настоящее испытание, как для машин, так и для водителей.

Диковинный край с древней историей не может обойтись без легенд и слухов. Местные жители уверяют, что в этих лесах водится снежный человек, правда, еще никому не удалось запечатлеть его для доказательства. Есть на территории Вепсского леса и свои места силы. Одним из таких является священный камень, к которому с древних времен шли вепсы, чтобы попросить высшие силы о защите и покровительстве и давали "завет" сделать что-либо взамен.

Священный камень представляет собой скалу с углублением, по форме напоминающую

человека в капюшоне. Путь до камня от деревни Чур-ручей чуть больше 1 км. Но дорога сложная. Отвесные уступы быстро не преодолеть. Но, судя по проторенной тропинке, это место притягивает посетителей и по сей день.

Одни из местных жителей "по завету" построил рядом с камнем часовенку. Каждый просящий непременно должен оставить у камня какой-либо предмет, чаще всего оставляют полотенце, как символ счастливого пути. Сотрудники заповедника создали благоприятные условия для всех посетителей. Здесь можно просто подышать воздухом и полюбоваться дивной природой, можно пройти сложными туристическими маршрутами, испытать свои силы, проехать на джипе по реальному бездорожью, познакомиться с жизнью и обычаями старинных народов.

На нетронутой современным обществом заповедной территории сохранились постройки древнего угро-финского народа. А леса и озера славятся первозданной красотой. Этот национальный парк можно смело назвать островком спокойствия и уединения от мирской суеты.

Местоположение Вепсского леса: Ленинградская область, Тихвинский район, пос. Шугозеро, ул. Советская, 90.

Тиверское городище и крепость

Тиверск был основан на одном из островов реки Вуокса. В то время падение уровня воды в ней привело к тому, что городок Тиверский стал омываться рекой только с одной стороны и был



оборонительной новгородской крепостью. Сегодня, чтобы добраться до Тиверской крепости, нужно проехать около 4 километров к югу от деревни Васильево, Приозёрского района Ленинградской области. Город был назван так только в XIX веке, ранее носил имя "Тиурин-линна", что по-карельски "тиурин" означает "водопад", а "линна" - "город".

До сих пор эксперты не могут прийти к общему мнению о дате основания крепости Тиверской. Некоторые утверждают, что Тиуринлина уже был центром Тиверского княжества в IX веке, были найдены ювелирные изделия и монеты X-XII вв. Ряд специалистов полагают, что поселение было основано в XIII-XIV веках, поскольку впервые поселение упоминается в списке городов России, составленном в конце XIV века.

Вскоре после основания крепость стала одной из самых сильных крепостей в этом районе. Основная функция этого поселения заключалась в защите границ от нападений неприятелей. И главная задача состояла в том, чтобы не подпустить врагов, что требовало постоянного контроля водного пути, соединяющего Корелу и Выборг.

Расцвет Тиверской крепости приходится на XIV век. Здесь находились жилые здания и надворные постройки, а также защитные сооружения, в основном, расположенные в южной части. Жилые здания были деревянные на каменном фундаменте. На южной стороне крепости, где могли сосредоточиться вражеские силы, здания располагались в шахматном порядке, образуя оборонительную линию. Если вы любите изучать древние валуны, обязательно посетите северную часть крепости, где находятся самые большие каменные глыбы, на одной из которых вырезан крест. Считается, что эти камни являются жертвенными валунами корелов, населявших эту местность. И крест можно было выбить на скале во время ритуала освящения храма, где собирались язычники. Есть информация, что в середине VI века иеромонах Илья неоднократно освящал капища в этом уезде.

На протяжении последующих лет Тверская крепость все больше утрачивала свою роль защитной точки. С появлением огнестрельного оружия защитные сооружения уже не могли противостоять врагу. На территории крепости были построены жилые дома и подвалы, что привело к обрушению стен, которые превратились в беспорядочные кучи камней. Во второй половине XX века строительство дороги Громово-Мельниково привело к разрушению большей части сохранившегося археологического объекта.

Сегодня запрятанное в глубине леса Тиверское городище можно найти в тени высоких деревьев, при желании есть возможность обнаружить разрушенные стены

как напоминание о былом величии крепости, огромные валуны, покоящиеся под толстым слоем мха — остатки древнего укрепленного поселения карелов и новгородцев.

Также здесь можно посетить удивительный храм. **Деревянная церковь Андрея Первозванного** появилась в Васильево не так давно, но уже стала местом паломничества не только жителей близлежащих населенных пунктов и Санкт-Петербурга, но и туристов со всей России и даже мира. Церковь была построена в 2000 году по проекту архитектора Андрея Ротинова, на мощном валуне посреди реки Вуоксы, который возвышается на крутом берегу и окружен живописной северной природой. Церковь вошла в книгу рекордов Гиннеса как единственная в мире церковь, построенная на крошечном острове, фундаментом которой служит монолитная скала, выступающая из воды.

Местоположение Тиверска: Ленинградская область, Приозерский район, деревня Васильево.

Оредежские пещеры

Оредежские или Борщовские пещеры представляют собой искусственные подземелья, образованные в результате



добычи песка близ деревни Борщово для Тарковичского стекольного завода. Предприятие давно закрыто, корпуса разрушены, везде видны руины и груды оплавленного стекла. Развалины завода могут привлечь туристов уныние. Но в любое время года сюда едут со всего света. Чем же так привлекательны эти места?

Стекольный завод в селе Тарковичи построили не зря - на противоположном берегу Оредежа, около деревни Борщово, велась разработка белого кварцевого песка отличного качества. Работали в штольнях крестьяне. Они заезжали в коридоры прямо на телегах,

запряженных лошадыми, а потом на пароме переправляли песок на другой берег. Поэтому проходы делались шириной до 4 метров, а высота потолков составляла от 2,5 до 5 метров. При добыче песка сводам для прочности старались придать полукруглую форму. Глубина залегания песчаного пласта составляет всего 7-10 метров, общая протяженность ходов и пещер - порядка 15 км.

После революции Тарковичский завод закрылся, разработки песка прекратились. Мягкие и неустойчивые своды пещер под действием внешних факторов стали разрушаться, постепенно засыпая входы и тоннели. Во многих помещениях высота пола поднялась на 2-3 метра за счет обвала породы с потолка. При этом песок осыпался так причудливо, что со временем в пещерах образовались своды, напоминающие готическую архитектуру. На стенах пещер очень хорошо видны слои пород: нижний - белый кварцевый песок, выше - желтый, верхний - темный, бордовый. Извилистые тоннели, запутанные ходы, пещеры и гроты привлекают своей потрясающей красотой все новых и новых путешественников. Белый песок под ногами, стены самых неожиданных цветов и оттенков, темные готические потоки - в некоторых залах можно часами любоваться причудливыми узорами на стенах, удивляясь замыслам природы. Сейчас эта очень живописная песчаная "каменоломня" со сводами готического стиля и прекрасными градиентами из наслоений песка никого не оставляет равнодушным. Но она постоянно осыпается и через несколько лет может полностью исчезнуть. Так, что нужно поторопиться застать историю, кто любит подобное. Стоит предупредить, находясь внутри ни в коем случае нельзя шуметь и громко разговаривать — существует вероятность обвала песчаного свода. Температура воздуха в пещерах не опускается ниже нуля. Благодаря этому зимой при входе на стенах образуются красивые снежные узоры. Из-за продолжающихся обвалов породы в настоящее время к осмотру доступны только две пещеры и несколько ходов. Вход в "Двенадцатистолобовую" пещеру находится примерно в 150 метрах от старой разрушенной паромной переправы. Еще через 100 метров - вход в пещеру "Волчья". Когда-то они составляли единое целое и имели больше выходов, но сейчас проходы завалены. Местоположение Оредежских пещер:

Ленинградская область, Лужский район, деревня Борщово.

Лосевские пороги

Самые большие искусственные пороги в России расположены на Карельском полуострове, в Лосево Приозерского района Ленинградской области. Это место идеально подходит для активного отдыха и водного туризма, благодаря которому сюда приезжает множество любителей экстремальных видов спорта. Здесь проводят рафтинг, сплавы на байдарках и каяках, рыбалат. Лосевские пороги находятся на реке Вуокса, известной своим широким и неторопливым потоком. В начале XIX века возникла идея связать каналом Суходольское озеро с Ладогой. Воды Суходольского так бурно отправились в Ладугу,



что заняло немного времени, чтобы искусственно выкопанный канал значительно расширился и превратился в реку Бурную. В результате чего уровень воды в Суходольском озере резко снизился, а канал, соединяющий его с Вуоксой, полностью высох. В 1850-х годах была предпринята попытка превратить высушенный канал в судоходный поток, хотели также углубить его, но динамит не смог справиться с очень сильной породой, и на месте предлагаемого судоходного канала появился очень быстрый поток. Таким образом, Лосевский порог был сформирован, непригодный для навигации, но в конечном итоге он стал местом экстремальных водных видов спорта и туризма.

В настоящее время Лосевские пороги стали популярным местом, где можно отправиться на плоты и байдарках, участвовать в различных соревнованиях и рыбачить. На Лосевских порогах регулярно проводятся тренировки и соревнования по гребному слалому и технике водного туризма. Здесь можно арендовать каяк или катамаран на одной из прибрежных баз.

Существуют маршруты различной сложности: для опытных спортсменов и для новичков. Сюда приезжают с палатками, разбивают лагерь. Также селятся в деревне или снимают номера на одной из местных баз. Кроме того, есть возможность стать участником или гостем одного из регулярных проводимых в Лосево российских или международных фестивалей водного туризма. Водная система Вуоксы уже давно является отличным местом для рыбалки. Местоположение Лосевских порогов: Ленинградская область, Приозерский район, пос. Лосево.

Девонский обрыв и церковь

Девонский обрыв с церковью - это две яркие достопримечательности, которые значатся среди чудес Ленинградской области. Огромный интерес вызывает у туристов Девонский 30-метровый обрыв из девонского песчаника. Он уникален тем, что способен в течение суток менять свой цвет. Когда солнце оказывается позади обрыва, то он приобретает красный цвет. Когда солнце над ним, он становится бурокоричневым.

На Девонском обрыве туристы фотографируются и делают селфи, потом выкладывают в интернет и все, кому открывается это прекрасное зрелище, диву даются. Люди приезжают в Хотнеже полюбоваться славным красавцем, посетить тихую духовную обитель и отдохнуть от мирской жизни. В теплое время года здесь очень красиво и достаточнолюдно. Но и зимой Девон выглядит загадочно и встречает много гостей. Девонем называют крупную геологическую систему, возраст которой более 400 лет. Дело в том, что в эту пору на стене обрыва появляются удивительные сталактиты, такие сказочные сосульки, наросты завораживающего вида. Существует поверье, которое собирает здесь всех искателей чудес.



Местные жители уверены, что если честный человек с добрыми намерениями отломает 20-го декабря сталактит, то ему будет обеспечена удача во всех начинаниях. Одной из главных достопримечательностей Хотнежи также является церковь Покрова Пресвятой Богородицы. Когда-то она славилась на всю округу и выглядела весьма впечатляюще. Но сегодня ее большая часть находится в запустении. Церковь открыта для посещения, поскольку в ней есть действующее помещение. Церковь Покрова Пресвятой Богородицы была возведена в 1896-ом году архитектором Николаем Никитичем Никоновым. Недавно прошёл обряд повторного освящения церкви. Ведутся реставрационные работы. И пошли слухи, мол, под церковной гранитной плитой хранилось золото, откуда и появились деньги на восстановление церкви; якобы, между деревенской школой и храмом имеется подземный туннель, в который служители во времена гонений спрятали большие богатства. Слухи слухами, что трудно проверить. А то, что в этих краях есть святой и целебный источник, все точно знают. И приезжают сюда со всей России и даже мира, чтобы воочию посмотреть на чудесный Девонский обрыв, посетить славную церковь Покрова Пресвятой Богородицы и испить святую водицу из источника. А все эти чудеса сходятся в деревне Хотнежа.

Местоположение Девонского обрыва и церкви: Ленинградская область, Волосовский район, Сабское сельское поселение, деревня Хотнежа

Парк Монрепо

Редкой красоты скальный пейзажный парк XVIII-XIX веков расположен на землях бывшего частного поместья, владельцами которого на протяжении 150 лет были бароны фон Николаи, служившие России на поприще просвещения и дипломатии.

Ландшафт острова Твердыш, на котором находится музей-заповедник, уникален. По мнению геологов, скалы острова являют собой мощные выходы гранита на поверхность, а их живописный и необычный рельеф, дающий множество поводов для версий и фантастических легенд, сформирован ледником и последующими постледниковыми землетрясениями. Вот в таком удивительном месте и был создан парк Монрепо, сразу прославившийся как один из самых красивых парков Европы. И это сочетание необычной природы и вдохновенной

романтики пейзажного парка придает Монрепо особую притягательность

В Монрепо бывали и им восхищались люди, без которых невозможно представить русскую историю и культуру – от членов Российского императорского дома до Михаила Глинки и Осипа Мандельштама. Список велик – и почти каждое имя в нем – это отдельная глава в истории России.

В мире парка Монрепо во всем многообразии гармонично сосуществуют различные эпохи и культурные традиции от античных образов до мифологии эпоса «Калевала».

Над созданием парка работали садовник из Померании Йохан Бистерфельд и художник из Венеции Джузеппе Антонио Мартинелли, английский архитектор Чарльз Тэйтем и итальянский живописец Пьетро Гонзаго, немецкий художник Якоб Меттенляйтер и французский архитектор Огюст де Монферран, датский скульптор Готтхельф Боруп и финский скульптор Йоханнес Таканен.

Общая территория музея-заповедника составляет 161,4 га, из них 35 - парковая зона и 126,4 га – лесопарковая. Местоположение Парка Монрепо Ленинградская область, г. Выборг, Парк Монрепо, 19.

Остров Коневец

Карелия, Ладожское озеро, Карельский перешеек издревле были окружены легендами и преданиями. Одно из них гласит, что преподобный Арсений, бурей вынесенный на остров Коневец в 1393 году, поставил здесь крест. И изгнал иннок злых духов, поселившихся под Конь-камнем. С тех пор не живут на острове Коневец змеи, которые у православных всегда ассоциируются со злыми духами.

Доисторический ледник, спускаясь со Скандинавских гор, принес не только глыбы льда, но и огромные валуны. Задержавшись в западной части Ладожского озера, эти гигантские камни со временем заросли наносным песком, покрылись слоем почвы. В настоящее время остров Коневец имеет длину около 5 км, а ширину - примерно 2 км. Но процесс намыва ладожского песка продолжается, и участок суши медленно, но верно разрастается. Задержке песчаных масс способствует и расположение рядом еще нескольких небольших островов, представляющих собой скопление гранитных валунов.

В центральной части острова располагается несколько возвышенностей: горы Змеиная и Святая. Песчаные отмели тут чередуются с каменистыми берегами, пологие равнины - с огромными гранитными валунами. Одним из таких гигантов является Конь-камень. Именно от него остров получил свое название - Коневец. Размеры валуна потрясают воображение 9х6



метров при высоте 4 метра. Весит этот гигант 750 тонн. Согласно финской легенде, когда-то рядом с Конь-камнем, по форме напоминающем лошадиную голову, языческие финно-угорские племена совершали ритуальные приношения своим богам.

Сейчас туристы и паломники могут полюбоваться каменной часовней и храмом в честь Святителя Николая, построенными в 1815 году, Собором Рождества Пресвятой Богородицы 1809 года постройки, храм во имя преподобного Арсения, датируемый 1849 годом. Кроме этого на территории монастыря существует каменная гостиница 1860-х годов постройки, часовня Успения Божией Матери, братское кладбище, Казанский и Коневский скиты и другие постройки. Конечно, жемчужина острова Коневец - Конь-камень с полностью отреставрированной часовней, построенной в 1895 году.

С островом нет регулярного сообщения. Добраться до него можно на пароме или частной лодке. Зимой можно доехать на машине по льду Ладожского озера. Местоположение острова Коневец Ленинградская область, остров в Ладожском озере.

Еще больше достопримечательностей на сайте:

© <https://peterburg.center/ln/10-chudes-leningradskoy-oblasti.html>



Загородная Свадьба Вашей Мечты

Арка, украшенная цветами и тканями, дорожка, усыпанная лепестками роз, под романтическую музыку навстречу жениху идет невеста, трогательные обещания, первый поцелуй. Вместо традиционных стен ЗАГС, а вокруг небо, море, облака. Или финский залив, лес и озеро.

Сегодня все больше молодых пар, выбирая место для свадьбы, отдают предпочтение романтическим паркам, загородным отелям и ресторанам вдали от города. Конечно, процедуру росписи в ЗАГСе и заполнения обязательных документов еще не удалось избежать ни одной семье, но современные молодожены нашли отличный способ свести «официоз» к минимуму и все чаще приезжают в ЗАГС вдвоем «просто расписаться», а настоящий праздник устраивают совсем в другой обстановке и по своему сценарию.

Итак, что означает «свадьба за городом»? В первую очередь, это праздник, который Вы можете создать сами от и до, придумав все до мелочей! Выездная регистрация - торжественный и трепетный момент, с нее начинается большинство свадебных торжеств. А значит, главное, что предстоит будущим молодоженам при планировании свадьбы - это найти и выбрать самое подходящее для их церемонии и банкета место. Будет ли это ресторан с красивой террасой, загородный отель с живописным озером, яхт-клуб, старинный дворец или замок, заповедник или парк - решать только вам. А чтобы легче ориентироваться в новом и полном загадок мире планирования загородной свадьбы, мы предлагаем Вам несколько простых, но важных правил.

Правило первое. Определитесь с концепцией свадьбы и бюджетом до того, как приступите к поискам подходящего места. Это значительно сузит

список возможных вариантов и поможет сэкономить нервы и время. Бронировать нужную дату в выбранном месте желательно за 3-6 месяцев до торжества. Чем раньше, тем лучше, особенно, если Вы планируете свадьбу в разгар летнего сезона.

Правило второе. Чаще всего, аренда площадки для выездной регистрации - платная услуга. Средняя стоимость проведения церемонии бракосочетания в каком-либо живописном уголке зависит от выбранного места, но в целом варьируется от 20 до 100 тысяч рублей. Однако, многие рестораны и отели идут навстречу своим гостям и включают аренду в стоимость банкета. Обсуждая все детали с администратором, не забудьте уточнить, имеется ли у заведения необходимое количество стульев для церемонии.

Правило третье. Организация выездной регистрации и ее оформление - это два отдельных пункта сметы. В первом случае главными будут вопросы аппаратуры (колонки, микрофон) и музыкального сопровождения, во втором - оформление арки (или того, что будет ее символизировать), декорирование стульев, дорожки и т.д. Средняя стоимость оформления колеблется от 20 до 150 тысяч рублей.

Правило четвертое. Выездной регистратор - самый незаменимый человек на площадке. И на удивление не самый дорогой! Средняя стоимость услуг регистратора начинается от 3000 рублей. Многие предложат Вам индивидуальный сцена-

рий церемонии и несколько вариантов «клятв», но выездная регистрация тем и отличается от традиционной росписи в ЗАГСе – здесь Вы авторы своей песни и можете сами составить текст торжественных обещаний друг другу, не пользуясь шаблонами.

Правило пятое. Гости хотят есть. Как правило, молодожены не всегда вовремя приезжают на церемонию, а гости, наоборот, стараются приехать немного заранее. Легкие закуски и напитки перед началом торжественной регистрации – отличная идея, чтобы снять напряжение и дать гостям возможность немного пообщаться.

Правило шестое. Гости хотят отдохнуть. Поэтому рекомендуем максимально упростить им путь на праздник, заказав трансфер от ближайшей станции метро до места назначения и обратно. Время и место, где гостей будет ждать автобус, укажите в приглашении. Средняя цена за аренду микроавтобуса – от 700р/час, автобуса – от 1000р/час.

Правило седьмое, которое вовсе не правило, а приятный бонус свадьбы за городом. Городская суета далеко, а это значит, что праздник будет длиться ровно столько, сколько Вы пожелаете. Совсем не обязательно ограничиваться выездной регистрацией и банкетом! Можно подарить себе и своим близким настоящий свадебный уикенд. Если арендовать усадьбу с несколькими коттеджами для гостей, отдельным домом для новобрачных, выходом к озеру, площадкой для гольфа и мини-зоопарком для самых маленьких, то второй день свадьбы станет прекрасным «продолжением банкета», а гости надолго запомнят эти дни. Главное, чтобы Вы точно знали, чего хотите и какой именно должна быть свадьба вашей мечты!

ОТПРАЗДНОВАТЬ СВАДЬБУ ЗА ГОРОДОМ ВАС ПРИГЛАШАЮТ:

На территории загородного **яхт-клуба «Кошкинский фарватер»** расположен панорамный ресторан на воде «Porto Bar», из которого открывается великолепный вид на Ладогу в любое время года. Вместительный и светлый зал ресторана на 45 персон, будто наполненный чистейшим природным воздухом, идеально подойдет для проведения свадебного торжества, корпоративных мероприятий, праздников. Каждому гостю будет подготовлено особое банкетное предложение. Кухня: средиземноморская, европейская, русская. Все гости 3/к "Кошкинский фарватер" будут размещены на территории яхт-клуба в коттеджах и номерах мотеля. Вся информация по банкетам по телефону: +7(911) 297-37-93 Екатерина, по размещению в загородном яхт-клубе по телефону: +7 (921) 372-01-18.

Торжественный ужин вдали от городской суеты, выездная регистрация на берегу озера – База отдыха **«Ильичево»** - по-настоящему живописное место для проведения незабываемой свадьбы на природе, всего в 50-ти километрах от Санкт-Петербурга

В вашем распоряжении: банкетный зал до 200 мест, ресторан до 100 мест, коттеджи (4-12 мест), отель (11 номеров), разнообразное банкетное меню, площадка для выездной регистрации, флористика, праздничный декор, световое и звуковое оборудование, ведущие и артисты.

Команда **Базы отдыха «Ильичево»** и ее партнеров с радостью поможет воплотить в жизнь самые нестандартные идеи и пожелания.

Кроме того, База отдыха «Ильичево» предлагает для своих гостей различные виды отдыха: Русская баня, рыбалка, веревочный парк, спортивные площадки, детские площадки, прокат инвентаря.

Тел. 8-812-998-55-28

Загородный клуб Trava расположен в Приозерском районе, вблизи п. Мичуринское.

К Вашим услугам ресторан с вместимостью до 75 чел., банный комплекс с джакузи на свежем воздухе.

Возможна организация выездной регистрации. Для Вас созданы все условия для создания незабываемых впечатлений, яркие моменты важного события останутся в вашей памяти навсегда. Тел. +7 (931) 981-95-05.

Загородный клуб «Дача» - это:

- Проведение свадьбы в любое время года с шикарной фотосессией
 - Выездная церемония бракосочетания на пирсе в окружении сосен и озерной глади
 - Просторный банкетный зал на 250 персон оснащен звуковым и световым оборудованием, уютный загородный ресторан с дополнительными залами (на 70, 45 и 20 человек), шатер на пляже, на берегу озера
 - Камерная свадьба в бревенчатых коттеджах вместимостью до 32 человек
 - Разнообразное банкетное меню и винная карта,
 - Номер в отеле – наш подарок молодоженам
 - Размещение в гостиничном комплексе, коттеджах и таунхаусах
 - Разнообразный досуг для ваших гостей!
- Мы поможем вам подобрать профессиональных декораторов и ведущих, чтобы ваше торжество стало действительно незабываемым!
- www.dacha-ozero.ru

На самом берегу Финского залива, среди величественных сосен, расположился уютный **ресторан «ЕЛЬ»**.

Главный зал ресторана вмещает до 100 гостей, в летнее время работает трехуровневая терраса и площадка для выездной регистрации с видом на Финский залив. Специальное меню разработанное именитым шеф-поваром с учетом всех пожеланий истинных ценителей вкуса.

Ресторан «ЕЛЬ» осуществит ваши идеи о самой идеальной свадьбе +7 (812) 433-23-12



ПИТЕР

Ильичёво



- Банкетный зал до 200 мест
- Ресторан до 100 мест
- Площадка для выездной регистрации на берегу озера
- Русское и европейское меню
- Уютные коттеджи для размещения гостей свадьбы
- Великолепная природа карельского перешейка для романтических фотосессий
- Подарок всем молодоженам — номер в отеле



ДОБРО ПОЖАЛОВАТЬ К НАМ НА БАЗУ!

Ленинградская область, Выборгский район, пос. Ильичёво.

БРОНИРОВАНИЕ: +7 (812) 998-55-28, +7 (812) 910-82-19.

WWW.NADOLGOM.RU



группа «База отдыха «Ильичёво»



baza_otdih_lichevo

КОШКИНСКИЙ ФАРВАТЕР

ЗАГОРОДНЫЙ ЯХТ-КЛУБ



**Поздравляем с приходом весны,
дорогие петербуржцы!**

Приближается пора пробуждения природы, пора первых весенних цветов, пора торжественных мероприятий и праздников, среди которых – Международный женский день. Приглашаем Вас радоваться весне вместе с нами! Организуем любое мероприятие "под ключ" в загородном яхт-клубе «Кошкинский фарватер».

Мы расположены всего в 40 км от города, где у Вас есть возможность воплотить любую идею торжества, которое запомнится. Самые стильные по достоинству оценят локацию, ведь невероятные фотосессии на причале нашего яхт-клуба, на арендованном катере, лесной опушке или в дизайнерском коттедже однозначно взорвут Instagram!

Кстати, о коттеджах. Мы предлагаем размещение в новых домах, выполненных в скандинавском стиле, оснащенных всем необходимым для самого комфортного проживания: укомплектованная кухня, ортопедические матрасы, камины, видовые террасы и многое другое.

На территории появился конный клуб, где можно покататься или устроить фотосессию с потрясающими лошадьми! А также к Вашим услугам банный комплекс, детские и спортивные площадки, мангальные зоны, аренда лодок, велосипедов, катера...

Запомнится ли Вам отдых у нас? Вне всяких сомнений!

Адрес: Ленинградская область, Всеволожский район, пос. имени Морозова, д. Кошкино, д.17
Широта 59°58'32"N (59.975527) Долгота 31°3'55"E (31.065315)

www.marinaladoga.ru



[koshkinsiy.farvater](https://www.instagram.com/koshkinsiy.farvater)



[koshkinofarvater](https://vk.com/koshkinofarvater)

Резерв: +7 921 372 01 18



Ленинградская область,
Выборгский район,
Роцинское поселение, п. Ганино 2.

Бронирование:

8 (999) 062-28-27,

8 (812) 297-93-91

www.baza-avror.ru



**Вдали от шума улиц, на берегу красивейшего озера
8 комфортабельных коттеджей с сауной и камином**

- Коттеджи на 7-10 человек
- Камин и сауна в каждом коттедже
- Детская площадка, кровати для малышей
- Принимаем с животными
- Русский бильярд
- Мангальная площадка у каждого коттеджа
- Открытая терраса с видом на озеро
- Прокат: лодки, велосипеды, мячи, настольный теннис

**Скидка 10% для тех, кто отмечает свадьбу
и 10% для тех, кто отмечает годовщину свадьбы.
При раннем бронировании и предоплате
от 70% стоимости - скидка 15%**

**Отличный отдых
для всей семьи!**



**РУССКАЯ
РЫБАЛКА**



романтическая

СВАДЕБНАЯ ЦЕРЕМОНИЯ

в ресторане «Русская рыбалка»



+7 (969) 733-09-50 | 984-90-20 | www.russian-fishing.ru

РЕСТОРАН

Роскошная вилла ресторанный проекта «ЕЛЬ» расположилась в самом живописном месте Курортного района на берегу Финского залива и радует своих гостей неповторимыми блюдами европейской кухни под чутким руководством шеф-повара ресторана Вадима Воронковича. Здание ресторана интригует своим видом и скандинавским стилем исполнения, гармонично вписываясь в пейзаж и его цветовую палитру.

ТЕРРАСА

Потрясающая панорама Финского залива, свежий морской бриз, вечерние огни башни «Газпром», аккомпанемент живой музыки и вокала — все это эксклюзивная двухъярусная терраса ресторана «ЕЛЬ», задающая новый вектор комфортного отдыха на всем побережье Финского залива.

ПРОСТРАНСТВО

Пространство заведения влюбляет в себя с первого взгляда самого искушённого гостя и впечатляет своим уникальным дизайном с участием натуральных материалов: гранита, мрамора, редкого вида камня и благородных пород древесины.

Здесь можно увидеть гармонию светящейся стены из Оникса и мебели в стиле Барокко с изящной резьбой. Панорамные окна открывают живописный вид на залив и террасу ресторана, где в летнее время можно насладиться вокалом под аккомпанемент диджей-сета в стиле богемных мест лазурного берега юга Франции, а современные джазовые обработки и знаменитые музыкальные темы порадуют гостей ресторана в основном зале в вечернее время.

Лёгкий и расслабляющий lounge в качестве музыкального фона, тематические музыкальные зарисовки в рамках праздничных мероприятий — все это эксклюзивный арт концепт пространства ресторана «ЕЛЬ», который будет по вкусу гостям всех поколений.





Санкт-Петербург, Курортный район, поселок Серово, Приморское шоссе, дом 640А



+7 (812) 433-23-12 www.restoranel.ru

[instagram.com/restoranel](https://www.instagram.com/restoranel) | [facebook.com/restoranel](https://www.facebook.com/restoranel) | [vk.com/restoranel](https://www.vk.com/restoranel)



ХОРОШЕЕ НАСТРОЕНИЕ КОРПОРАТИВЫ
САУНА ТИМБИЛДИНГ ОТЕЛЬ БАР
БАНИ СПА ВЕРЕВОЧНЫЙ ПАРК БИЛЬЯРД
ВЫПУСКНЫЕ МИНИ-ЗООПАРК ВЕСНА
МАССАЖ ТИР БАНКЕТЫ ВЕЧЕРИНКИ
ФУТБОЛ СВЕЖИЙ ВОЗДУХ СВАДЬБЫ
ПРОКАТ СПОРТИНВЕНТАРЯ ДЕТСКАЯ АНИМАЦИЯ
ЖИВАЯ МУЗЫКА ПРИЯТНЫЕ ВОСПОМИНАНИЯ

В РАЙВОЛА Весна!



Крытый роллердром
Прокат роликов-квадов



проживание
от **1100** Р/СУТКИ
(на 1 человека)

*По будням (вс - чт), кроме весенних каникул (25 - 31 марта).

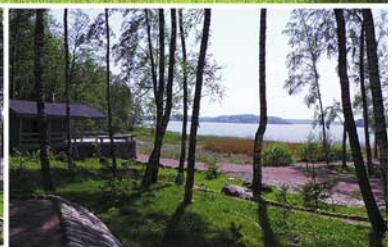
Загородный отель
«Райвола»
ЛО, Выборгский р-н,
пгт. Рошино,
ул. Песочная, д. 1

В стоимость входит:

- проживание
- посещение детского игрового корпуса (время не ограничено)
- посещение тренажерного зала + финская сауна (1,5 часа в день)
- кислородный коктейль
- прокат спортивного инвентаря/бильярд (1 час в день)
- парковка
- проживание детей до 5 лет бесплатно (без предоставления доп. места)

☎ +7(812) 322-50-60
☎ +7(812) 322-50-62
🌐 hotelraivola
www.raivola.spb.ru





Ленинградская область, Выборгский район, пос. Подборовье.

На живописнейшем берегу Финского залива в окружении елового леса, расположены 4 комфортабельных коттеджа и вилла. На нашей базе отдыха охраняемая территория, круглый год рыбалка, в каждом коттедже русская баня на дровах, а у коттеджей индивидуальный мангал и зона барбекю!

Рядом с нами находится деревня викингов "Морская застава Рус".

www.bazamydream.com  vk.com/mydreambaza  [@arenda_kottedgei_moya_mechta](https://www.instagram.com/arenda_kottedgei_moya_mechta)

+7 (921) 938-18-55





БАЗА ОТДЫХА

«ЧАЙКА»

новое место отдыха на Ладоге

Аренда прекрасно обустроенных двухэтажных домов с сауной, камином, ванной, кухней с современной бытовой техникой – это отличная возможность гармонично сочетать цивилизованные условия быта и пребывание на природе.

НАШИ КОНТАКТЫ

+7 (906) 261-54-57

+7 (999) 039-73-01

[instagram.com/chaika_ladoga](https://www.instagram.com/chaika_ladoga)

vk.com/baza_chaika_spb

mail@chaikaspb.ru





Пансионат Ольшаники - размещение с полным пансионом

- Все номера с удобствами, телевизором и холодильником
- Трехразовое питание по заказному меню
- Работает бар (алкогольная лицензия)
- Прогулки, игры и спорт на свежем воздухе
- Спорткомплекс включен



ОЗДОРОВИТЕЛЬНЫЕ ПРОГРАММЫ:

"Похудение и детокс", "Здоровый позвоночник",
"Хорошее настроение - антистресс",
"Крепкий иммунитет" и другие



55 км от города. Ленинградская область,
Выборгский район, пос. Ольшаники, Центральная, 50
Телефон: 8 (812) 715-00-94 , 8-921-634-14-21
www.olshanikihotel.ru sale_olshaniki@mail.ru

+7 911 888-15-81

ЗАГОРОДНЫЙ ОТЕЛЬ
Волынь

*Откройте
просторы
русской души!*

К Вашим услугам:

- Комфортабельные коттеджи.
- Современные номера.
 - Ресторан. Бар.
- Русская баня. Бильярд.
- Трофейная рыбалка.
- Тренажерный зал.
- Спортивные площадки
- Детская игровая комната.
- Вольер с благородными оленями.
- Анимационные программы.

Псковская область,
Кунийский район, д. Камено

volyn60.ru





Загородный клуб «Дача»

Корпоративный и семейный
отдых круглый год!

www.dacha-ozero.ru



Плюшкин

НАСТОЯЩИЙ
Мехасский
ГРИЛЬ



ТВОЙ САМЫЙ СОЧНЫЙ СТЕЙК
ЖДЕТ ТЕБЯ В РЕСТОРАНЕ
«ПЛЮШКИН»

КОМЕНДАНТСКИЙ ПР-Т, Д. 9, К. 2, ТЕЛ.: +7 (812) 640-16-16
ДОСТАВКА: 938-55-60

 PLUSHKIN

 GINZAPROJECTSPB

 CAFE.PLYSHKIN



ЕВРОПЕЙСКОЕ
И ВОСТОЧНОЕ МЕНЮ

ВИДОВАЯ ТЕРРАСА

БОЛЬШАЯ ДЕТСКАЯ
КОМНАТА

ЛАВКА
С МОРЕПРОДУКТАМИ

КРЕСТОВСКИЙ
ОСТРОВ,
ЮЖНАЯ ДОР., 4/2



Мансарда

видовой ресторан

ТО МЕСТО, ОТКУДА
СТОИТ ПОКАЗАТЬ
ГОСТЯМ ГОРОДА
НАСТОЯЩИЙ
САНКТ-ПЕТЕРБУРГ



УЛ. ПОЧТАМТСКАЯ, 3-5
ТЕЛЕФОН: 640-16-16
© MANSARDA_REST

СВЕЖИЕ МОРЕПРОДУКТЫ
В РЕСТОРАНЕ

GINZA



GINZA.RU

РЕСТОРАН
GINZA

АПТЕКАРСКИЙ ПРОСПЕКТ, 16
ТЕЛ.: 640-16-16



Загородный
РЕСТОРАН

НА БЕРЕГУ ФИНСКОГО ЗАЛИВА

В УСАДЬБЕ НАЧАЛА
XX ВЕКА



АДРЕС: ПРИМОРСКОЕ ШОССЕ,
Д. 448, ТЕЛ.: 640-16-16

БАНКЕТНЫЙ ЗАЛ *на крыше*

*Крыша «Юности» —
куда приводит мечты!*



Юность
РЕСТОРАН
BY GINZA PROJECT

ПАНОРАМНЫЙ ВИД

БАНКЕТНОЕ МЕНЮ ОТ ШЕФ-ПОВАРА ОТ 2500 ₺

ОТКРЫТАЯ ТЕРРАСА ДЛЯ ВЫЕЗДНОЙ
РЕГИСТРАЦИИ

ВМЕСТИМОСТЬ: ДО 70 ГОСТЕЙ БАНКЕТНОЙ РАССАДКОЙ,
ДО 100 ГОСТЕЙ ФУРШЕТ

МУЗЫКАЛЬНОЕ ОБОРУДОВАНИЕ

КОНДИТЕРСКАЯ

СОБСТВЕННАЯ ПАРКОВКА



ул. Савушкина, 21 / +7 (812) 640-16-16

[@YUNOST_REST](#)

Кавказская КУХНЯ

CAUCASIAN
CUISINE

高加索菜



MAMALIGA



-20%

в День Рождения

20% BIRTHDAY
DISCOUNT

生日打八折

Рядом
С КАЗАНСКИМ
СОБОРОМ

NEXT TO KAZAN
CATHEDRAL

在喀山主教座堂旁边



УЛ. КАЗАНСКАЯ, 2 | ЛЕНИНСКИЙ ПР-Т, 84/1 | ПР-Т ЭНГЕЛЬСА, 27
2, KAZANSKAYA ST. | 84/1 LENINSKY AVE. | 27 ENGELSA AVE.

+7 (812) 640-16-16



на крыше
паруса

РЕСТОРАН
НА ВЫСОТЕ



10 ЭТАЖ

АВТОРСКАЯ
КУХНЯ
И КОКТЕЙЛИ

20 ДОСТОПРИМЕЧАТЕЛЬНОСТЕЙ
ПЕТЕРБУРГА

360° ОБЗОР НА ГОРОД
ПАНОРАМНЫЙ



ГАЛЕРЕЯ «ТОЛСТОЙ СКВЕР» | 99 11 090

ул. Льва Толстого 9

NAKRYSHE.PARUSA-SPB.RU

ДАЧНЫЙ РЕСТОРАН В РЕПИНО

«Строганов Бар и Гриль»

Stroganoff
BAR & GRILL

Бронь столов:

+7 (812) 432-05-75

Доставка: +7 (812) 914-55-14

Приморское шоссе, 418

www.stroganoffgrill.ru #stroganoffgroup





Гробанс
гранд-кафе



Летучий Голландец
РЕСТОРАННЫЙ КОМПЛЕКС

Пожалуй,
самые вкусные
виды Петербурга!



Аристократ
ресторан



Спорт
ресторан



© 313 88 66 | GOLLANDEC.RU
МЫТИНСКАЯ НАБ., 6

Добрый день, дорогие друзья, как правило одной из тем нашего весеннего обзора идут глобальные тренды копоративного отдыха и загородных мероприятий.

Тренд № 1 Уже начавшийся 2020 год показывает интерес компаний к такому параметру, как **индивидуальность**. Мы начали ставить это во главу угла – так как компании все больше анализируют внутренние структуры и потребности и уделяют внимания людям. Так же это отражается и на их запросах качества, и избирательности, и профессионализма оказываемых услуг.

Тренд № 2 Так же не отстают и в дальнейшем будут набирать силу и спрос - услуги и мероприятия связанные с экологичностью, экологией и бережливым отношением к окружающему миру и природе. Достаточно много людей осознает последствия воздействия города на собственное здоровье и окружающую природу. Многие понимают важность сохранения и поддержания ресурсов леса и окружающего мира.

Тренд № 3 Мы уже постепенно отказываемся от вопроса «чем заняться» и скорее начинаем думать о том, **«какие впечатления»** у нас останутся после. Что мы приобретем для себя или компании в целом. Нужны эмоции, процесс, результат. Нужно что-то, к чему будет важно и

приятно возвращаться в своих и корпоративных воспоминаниях.

Тренд № 4 Это наверное закрепившийся тренд – однодневные, двухдневные, на выходные. Одним словом **«короткие поездки»**. Этот формат позволяет не уходить надолго от рабочих вопросов, но при этом решить задачи по командообразованию и отдыху сотрудников. Провести небольшие выездные семинары или конференции, разнообразив их элементами актива и неформального общения.

Ну и небольшой вывод: с учётом всеразвивающегося мира глобальных коммуникаций и технологий, отдыхать, получать впечатления - это сильная сторона корпоративной жизни и жизни сотрудников в компании. Рядовая программа уже не будет настолько востребованна, как индивидуальная программа с учетом эмоций, отношений с миром и окружающей средой. В хорошей обстановке, с комфортными условиями, не отягощающая рабочий процесс.

Ну и конечно же – организовывая отдых и путешествия - выбирайте профессионалов, выбирайте людей, которые хорошо к Вам относятся и уважают Ваши интересы!

Тел.: 8 (812) 922-33-19



ВСЁ, ЧТОБЫ АКТИВНО ОТДОХНУТЬ!!!

Рафтинг программы

Площадки от 10 до 1000 чел.

Корпоративные программы

БАЗА РАФТИНГА - Ваши штаны не останутся сухими!

kiviniemi.ru
vk.com/vlosevo

Скидка 15% при заказе
ПРОМОКОД:



Тел.: 8 (800) 234-13-45

Загородный отдых

Тренируйся с лучшими! В Конно - Спортивном Клубе «Конная Лахта»



Конно-Спортивный
Клуб

Приглашаем взрослых и детей

Индивидуальные и
групповые занятия:

- Основы верховой езды (для начинающих);
- Детские тренировки на пони и пони-класс;
- Спортивные тренировки Конкур/Выездка;
- Спорт интенсив, подготовка к соревнованиям

Отдых и развлечения:

- Иппотерапия;
- Катание на лошадях;
- Конные прогулки по заливу;
- Фотосессии и LoveStory

«Конная Лахта» это:

- Открытый плац 50м на 80м. 4.000 кв м
- 2 крытых манежа 30 на 80. 2.400 кв м каждый
- 20 денников в исторической конюшне
- 3 новых тёплых конюшни по 18 денников
- 10 денников летников, 2 бочки, 16 левад
- Современное административное здание и кафе
- На территории клуба работает конный магазин

www.konnayalahta.ru

Instagram [kskkonnayalahta](https://www.instagram.com/kskkonnayalahta)

VK vk.com/konnayalahta

запись по телефону

8(812)921-26-21

г.Санкт-Петербург, Лахтинский пр. 100





КРЕНИЦЫ

БАЗА ОТДЫХА



#krenitsy



☎ **407-26-36**

КОТТЕДЖИ НА ЛАДОГЕ

- Завтрак включен в проживание
- Детская площадка
- Русская Баня
- Стоянка катеров
- Прокат лодок
- Кафе «Беседка»
- Экскурсии



www.krenitsy.ru

Новая Ладога, ул. Северная, 28



<http://trava.tv>
TRAVA
загородный клуб

- Восемнадцать 4-местных коттеджей и один 8-местный коттедж;
- Банный комплекс; • Бар TRAVA;
- Организация свадебных банкетов и корпоративов;
- Два гидромассажных мини бассейна с подогревом на свежем воздухе;
- Место под барбекю и мангалы возле каждого коттеджа;

- Зоопарк
 - Интересные мастер-классы и праздники!
- Зимой:** ледовый каток, горка, рядом горнолыжные курорты;
Летом: волейбол, бадминтон и горные велосипеды!



8 (931) 981-95-05

Приозерский район, вблизи п. Мичуринское

GPS - координаты: в.д. 29.8067.17, с.ш. 60.552695



 [VK.COM/PITERLAND](https://vk.com/piterland)

 [PITERLAND_SPB](https://www.instagram.com/piterland_spb)

ПРИМОРСКИЙ ПР., 72

[PITERLAND.RU](https://piterland.ru)

АКВАПАРК «ПИТЕРЛЭНД»

ВСЕГДА ХОРОШАЯ ПОГОДА





mirteplits.ru

г. САНКТ-ПЕТЕРБУРГ
СПб, ул. Предпортовая 10
ул. Маршала Казакова, 35, павильон 7

☎ 8 (812) 950-1-950
8 (921) 950-2-950

теплицы

парники

беседки

ограждение
грядок



При любом заказе, доставка до 130 км
бесплатно и перчатки садовые в подарок



За 11 лет работы мы доказали,
что выпускаем продукцию высокого качества.
Конструкции отличаются надежностью,
прочностью, простотой в сборке
и долговечностью в эксплуатации.



**Смотрите полный каталог
на сайте spb.mirteplits.ru**

По всем вопросам звоните:



8 (812) 950-1-950

8 (921) 950-2-950

spb.mirteplits.ru

ЗАГОРОДНАЯ ЖИЗНЬ НАЧИНАЕТСЯ С ЭКСПОДОМ



ПОСТОЯННО ДЕЙСТВУЮЩАЯ ВЫСТАВКА
ЗАГОРОДНОГО СТРОИТЕЛЬСТВА



Мурманское шоссе, 12-й километр
ежедневно с 10:00 до 19:00
Тел.: + 7 (812) 611-02-58
www.expodom-kudrovo.ru

 [expodomkudrovo](https://www.instagram.com/expodomkudrovo)

 vk.com/expodom

ЭКСПОДОМ - постоянно действующая выставка загородного строительства

Мы помогаем воплощать самые смелые идеи о комфортной загородной жизни в реальность каждый день и круглый год

- Более одного километра выставочных образцов загородных домов, бань и беседок
- Более 60 строительных компаний разной ценовой категории от эконом до бизнес класса
- Консультации специалистов и специальные предложения
- Удобное расположение выставки в непосредственной близости к ТЦ «Мега Дыбенко»



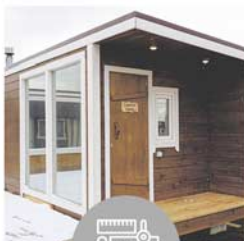
Всё необходимое на одной территории:



Строительство домов, бань как по типовым, так и по индивидуальным проектам



Ландшафтная архитектура и дизайн

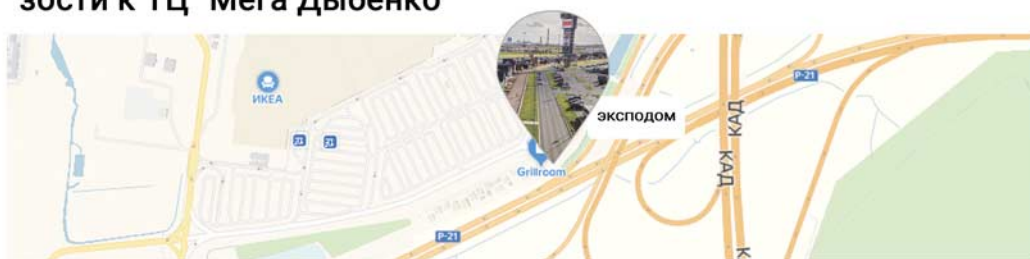


Инженерные системы и коммуникации



Строительные и отделочные материалы

Удобное расположение выставки в непосредственной близости к ТЦ "Мега Дыбенко"





ЕЛАГИН ОСТРОВ

БОЛЬШОЙ ТЕННИС ДЛЯ ДЕТЕЙ И ВЗРОСЛЫХ

- ИНДИВИДУАЛЬНЫЕ И ГРУППОВЫЕ ТРЕНИРОВКИ от 500 руб.
- АРЕНДА КОРТОВ
- ПРОКАТ ИНВЕНТАРЯ
- КАФЕ BAR
- ТЕХНИЧЕСКИЙ ЛЕТНИЙ ЛАГЕРЬ ДЛЯ ДЕТЕЙ



тел. (812)430-11-21
(812)430-11-41
www.elagintennis.ru

ЦПКиО им.Хорова, Елагин остров

Рекламно-информационное издание

«Загородный отдых» № 44 (72) (07.03.2020)

Учредитель: Пудиков Александр Александрович

Издатель: ООО «СФЕРА», 197374, Санкт-Петербург, Торфяная дорога, дом.7, лит.Ф, офис 803.

Адрес редакции: 197374, Санкт-Петербург, Торфяная дорога, дом.7, лит.Ф, офис 803.

www.zadomikom.ru

Генеральный директор: Пудиков Александр Александрович,
e-mail: zagorodnet@mail.ru

Главный редактор: Лытаева Юлия Александровна

Дизайн и верстка: Юрий Дюпин, Дмитрий Козлов

e-mail для макетов: print@scanprint.ru

Отдел рекламы: Тараскина Светлана, Чубарева Ольга, Александра Флёрова, Литвинова Наталья, Переходнова Виктория, Анна Зверева.

e-mail: zagorodnet@mail.ru

Тел./факс: (812) 600-92-62, 931-14-46

Печать: Отпечатано в типографии UNIPRINT AS, Jarvevana tee 9F, Tallinn 11314, Estonia
Установочный тираж: 50000 экз. Журнал выходит 4 раза в год. Редакция не несет ответственности за достоверность информации, опубликованной в рекламе. Все рекламируемые товары и услуги имеют необходимые лицензии и сертификаты. Перепечатка и размножение материалов только с письменного разрешения редакции. Издание зарегистрировано Управлением Федеральной службы по надзору в сфере связи и массовых коммуникаций по Санкт-Петербургу и Ленинградской области. Регистрационный номер ПИ № ФС 77-38295 от 20.09.09.
Номер подписан в печать 03.03.2020 г.

МЕСТО для ТВОРЧЕСТВА И ВДОХНОВЕНИЯ!

ул. ПЛАНЕРНАЯ, 59

☎ 333 00 21

LEOMALL.RU



ZARINA

PRISMA

familia

MANGO



JOJO JOVA

ДЕТСКИЙ МИР

МИРАК



ЭЛЬДОРАДО

**В НОВОМ ДОМЕ СОН СПОКОЙНЫЙ,
ЕСЛИ РЯДОМ ВРАЧ ДОСТОЙНЫЙ!**



38-002-38



Лиц. № ЛО-78-01-009136 от 28.08.2018

**ИМЕЮТСЯ ПРОТИВОПОКАЗАНИЯ.
ПРОКОНСУЛЬТИРУЙТЕСЬ
СО СПЕЦИАЛИСТОМ.**

СВАДЬБА В BALI RESTAURANT

Меню от 2000 р

Без пробкового сбора

Оборудование в
подарок

Савушкина, 98

331-56-69

Л&ЛЭНД

СУПЕРМАРКЕТЫ



Качественные товары



Эксклюзивные вина



Домашняя
кулинария
и свежая выпечка



Уютное кафе
и вкусный кофе



Фермерские
продукты



Подарочные
карты и корзины



Торты и пирожные
от бренд-кондитера



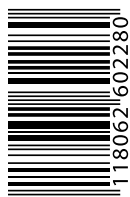
Завтраки
и обеды



КУПОН НА СКИДКУ 10%

с 5 марта по 5 апреля 2020г.
на покупку в супермаркетах «Лэнд».

*Скидка не распространяется на товары, участвующие в акциях. Бонусы по карте при использовании купона не списываются. Купон после применения изымается



2 118062 602280



FITN

фитнес

Реклама. Не является публичной офертой. *Престиж.

610·06·06

ESS  **HOUSE**
prestige*

ДВИЖЕНИЕ
ГАРМОНИЯ
СТИЛЬ

с + бассейн

Адреса клубов: ул. Барочная, 10/2Б
Выборгское ш., 15А, Пулковское ш., 35
ул. Ярослава Гашека, 17А




РУССКИЕ
СЕЗОНЫ

ЛАУНЖ-СТУДИИ В СЕСТРОРЕЦКЕ МОРЕ • СОСНЫ • ДЮНЫ

СДАЧА В 2020

RBI THE ART
OF REAL ESTATE

812 320-76-76
RBI.RU

ООО «Курортный. Адрес проекта: Санкт-Петербург, Сестрорецк, ул. М. Горького, д. 2, В, А, О.
Проектная декларация и подробности на сайте www.rbi.ru